



Powiat Kozienski

Powiatowe Centrum Pomocy Rodzinie w Koziensicach

ul. Kochanowskiego 15, 26-900 Koziensice

tel. (48) 382-05-63, 382-05-64, 382-05-65

tel./fax (48) 382-05-62

email: pcpr@koziensicpowiat.pl

www.pcpr-koziensice.bip-e.pl

SPRAWOZDANIE Z DZIAŁALNOŚCI POWIATOWEGO CENTRUM POMOCY RODZINIE W KOZIENICACH W ROKU 2025

Koziensice 2026

SPIS TREŚCI

I. Informacje ogólne	2
II. Finansowanie zadań	3
1. Dochody budżetowe	3
2. Wydatki budżetowe	4
III. Zadania powiatu z zakresu ustawy o wspieraniu rodziny i systemie pieczy zastępczej	5
1. Rodzinna piecza zastępcza	6
2. Instytucjonalna piecza zastępcza	11
3. Organizowanie wsparcia dla usamodzielnianych	12
4. Koordynator Rodzinnej Pieczy Zastępczej	13
5. Najważniejsze zadania planowane do realizacji w 2026 rok	14
IV. Zadania powiatu z zakresu ustawy o pomocy społecznej	15
1. Dom Pomocy Społecznej dla Dorosłych im. Kazimierzy Gruszczyńskiej w Kozienicach	15
2. Podejmowanie innych działań wynikających z rozeznaczonych potrzeb	16
3. Najważniejsze zadania planowane do realizacji w 2026 r.	17
V. Przeciwdziałanie przemocy	18
VI. Rehabilitacja zawodowa i społeczna osób niepełnosprawnych	22
1. Rehabilitacja zawodowa	23
2. Rehabilitacja społeczna	23
3. Turnusy rehabilitacyjne	24
4. Sprzęt rehabilitacyjny, przedmioty ortopedyczne i środki pomocnicze	24
5. Likwidacja barier architektonicznych, w komunikowaniu się i technicznych	25
6. Warsztaty Terapii Zajęciowej	25
VII. Realizowane programy	27
1. Program PFRON „Aktywny samorząd”	27
2. Program „Asystent osobisty osoby z niepełnosprawnością dla JST” - edycja 2025”	30
3. Program „Opieka wytchnieniowa dla JST”- edycja 2025	30
VIII. Powiatowy Zespół do Spraw Orzekania o Niepełnosprawności	31
IX. Powiatowa Społeczna Rada do Spraw Osób Niepełnosprawnych	31
X. Planowane działania na rzecz osób niepełnosprawnych w Powiecie Kozienickim na 2026r....	32
XI. Wykaz potrzeb	33

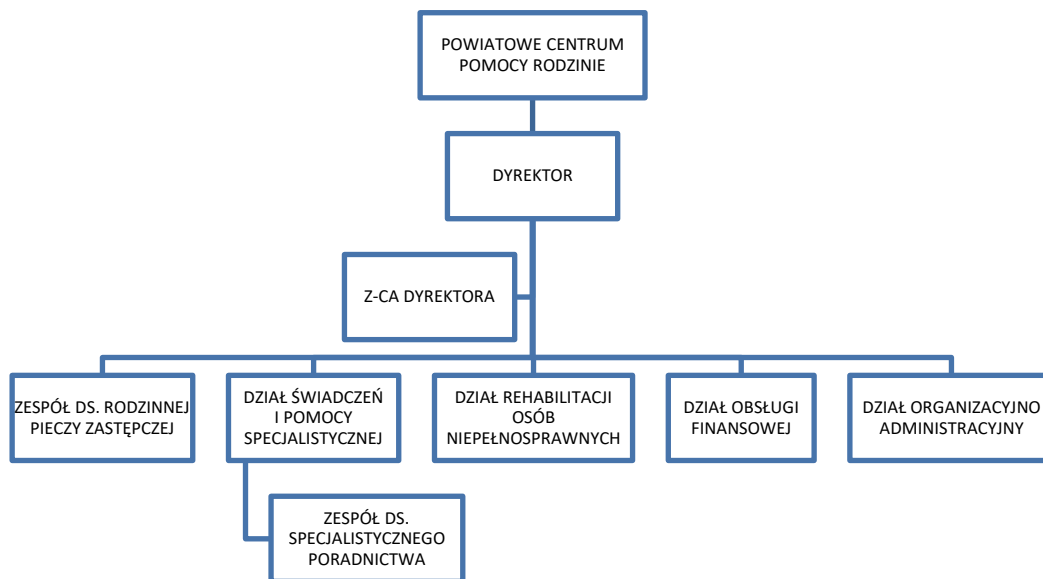
I. Informacje ogólne

Powiatowe Centrum Pomocy Rodzinie w Koźienicach jest jednostką organizacyjną Powiatu Koźienickiego realizującą zadania Powiatu (własne i zlecone) określone ustawami:

- ustawy z dnia 9 czerwca 2011 roku o wspieraniu rodziny i systemie pieczy zastępczej,
- ustawy z dnia 11 lutego 2016 roku o pomocy państwa w wychowaniu dzieci,
- ustawy z dnia 12 marca 2004 roku o pomocy społecznej,
- ustawy z dnia 29 lipca 2005 roku o przeciwdziałaniu przemocy domowej,
- ustawy z dnia 27 sierpnia 1997 roku o rehabilitacji zawodowej i społecznej oraz zatrudnianiu osób niepełnosprawnych.

PCPR współdziała z innymi jednostkami organizacyjnymi pomocy społecznej, terenowymi organami administracji rządowej ogólnej, organami samorządów terytorialnych, sądami właściwymi w sprawach rodzinnych i nieletnich, organizacjami społecznymi, stowarzyszeniami, pracodawcami i administratorami funduszy celowych.

SCHEMAT ORGANIZACYJNY POWIATOWEGO CENTRUM POMOCY RODZINIE W KOŹIENICACH



Na dzień 31 grudnia 2025 roku w Powiatowym Centrum Pomocy Rodzinie w Koźienicach zatrudnionych było 13 pracowników. W ramach podnoszenia kompetencji i wiedzy pracownicy uczestniczyli w 30 różnych formach edukacyjno-szkoleniowych tj. szkoleniach, spotkaniach, konferencjach, seminariach organizowanych przez różne podmioty.

II. Finansowanie zadań

Budżet Powiatowego Centrum Pomocy Rodzinie w Kozienicach stanowi roczny plan dochodów i wydatków i jest uchwalany w formie uchwały budżetowej przez Radę Powiatu Kozienickiego na dany rok budżetowy. PCPR uczestniczy w procedurze budżetowej na etapie opracowywania projektu budżetu i jego wykonania zgodnie z zasadami określonymi w ustawie o finansach publicznych. Wydatki budżetowe pokrywane są bezpośrednio z budżetu powiatu, natomiast wykonane dochody odprowadzane są do powiatu, o ile odrębne przepisy nie stanowią inaczej.

1. Dochody budżetowe

W 2025 roku dochody budżetowe bezpośrednio przyporządkowane do planu finansowego Powiatowego Centrum Pomocy Rodzinie w Kozienicach wykonano w kwocie 1.575 174,04 złotych, z tego 99,5 % to wpłaty od gmin za pobyt dzieci w pierwszym, drugim i kolejnym roku przebywania w pieczy zastępczej.

Tabela 1. Dochody wykonane

Dział Rozdział	Paragraf	Wyszczególnienie	Kwota
RAZEM (Dział 852 + 855)			1 575 174,04
852		Pomoc społeczna	489,00
85218		Powiatowe centra pomocy rodzinie	489,00
	0970	Wpływy z różnych dochodów	489,00
855		Rodzina	1 574 685,04
85508		Rodziny zastępcze	777 336,69
	0680	Wpływy od rodziców z tytułu opłaty za pobyt dziecka w pieczy zastępczej	151,70
	0940	Wpływy z rozliczeń/zwrotów z lat ubiegłych	3119,16
	2900	Wpływy z gmin i powiatów na rzecz innych jednostek samorządu terytorialnego oraz związków gmin lub związków powiatów na dofinansowanie zadań bieżących: <i>odpłatność gmin właściwych ze względu na miejsce zamieszkania dziecka przed umieszczeniem go po raz pierwszy w pieczy zastępczej w wysokości 10% na opiekę i wychowania dziecka w pierwszym roku w pieczy zastępczej 30% w drugim roku, 50% w następnych latach odpłatność gmin za pobyt dzieci w pieczy zastępczej</i>	774 065,83
85510		Placówki opiekuńczo-wychowawcze	797 348,35
	2900	Wpływy z gmin i powiatów na rzecz innych jednostek samorządu terytorialnego oraz związków gmin lub związków powiatów na dofinansowanie zadań bieżących: <i>odpłatność gmin właściwych ze względu na miejsce zamieszkania dziecka przed umieszczeniem go po raz pierwszy w pieczy zastępczej w wysokości 10% na opiekę i wychowania dziecka w pierwszym roku w pieczy zastępczej 30% w drugim roku, 50% w następnych latach odpłatność gmin za pobyt dzieci w pieczy zastępczej</i>	793 83,47
	0920	Pozostałe odsetki	1,14
	0680	Wpływy od rodziców z tytułu opłaty za pobyt dziecka w pieczy zastępczej	3 763,74

85510		Placówki opiekuńczo-wychowawcze	751 339,30
	2900	Wpływy z gmin i powiatów na rzecz innych jednostek samorządu terytorialnego oraz związków gmin lub związków powiatów na dofinansowanie zadań bieżących: <i>odpłatność gmin właściwych ze względu na miejsce zamieszkania dziecka przed umieszczeniem go po raz pierwszy w pieczy zastępczej w wysokości 10% na opiekę i wychowania dziecka w pierwszym roku w pieczy zastępczej 30% w drugim roku, 50% w następnych latach odpłatność gmin za pobyt dzieci w pieczy zastępczej</i>	751 339,30

2. Wydatki budżetowe

W 2025 roku realizowano zadania zgodnie z zatwierdzonym planem finansowym w szczególności klasyfikacji budżetowej według poniższej tabeli.

Tabela 2. Wydatki wykonane

Dział Rozdział	Paragraf	Wyszczególnienie	Kwota
RAZEM (Dział 852 + 855)			3 082 683,29
852		Pomoc społeczna	1 209 368,42
85205		Zadania w zakresie przeciwdziałania przemocy domowej	3590,10
	4010	Wynagrodzenia osobowe pracowników	3 000,00
	4110	Składki na ubezpieczenia społeczne	516,60
	4120	Składki na Fundusz Pracy oraz Fundusz Solidarnościowy	73,50
85218		Powiatowe centra pomocy rodzinie	1 201 462,25
	3020	Nagrody i wydatki osobowe nie zaliczone do wynagrodzeń	500,00
	4010	Wynagrodzenia osobowe pracowników	786 142,70
	4040	Dodatkowe wynagrodzenie roczne	54 921,29
	4110	Składki na ubezpieczenia społeczne	139 873,03
	4120	Składki na Fundusz Pracy	14 528,60
	4170	Wynagrodzenia bezosobowe	10 800,00
	4210	Zakup materiałów i wyposażenia	24 144,10
	4220	Zakup środków żywności	304,88
	4260	Zakup energii	19514,90
	4270	Zakup usług remontowych	688,80
	4280	Zakup usług zdrowotnych	724,00
	4300	Zakup usług pozostałych	82 665,70
	4360	Opłaty z tytułu zakupu usług telekomunikacyjnych	4007,10
	4400	Opłaty za administrowanie i czynsze za budynki, lokale i pomieszczenia garażowe	26 400,00
	4410	Podróże służbowe krajowe	4 051,86
	4430	Różne opłaty i składki	4592,09
	4440	Odpisy na Zakładowy Fundusz Świadczeń Socjalnych	26 781,00
	4700	Szkolenia pracowników	822,20
85295		Pozostała działalność	4 316,07
	4300	Zakup usług pozostałych	4 316,07
855		Rodzina	1 873 314,87
85508		Rodziny zastępcze	1 751 734,44
	3110	Świadczenia pieniężne	882 147,59
	4010	Wynagrodzenia osobowe pracowników	350 835,58
	4040	Dodatkowe wynagrodzenie roczne	18 120,10
	4110	Składki na ubezpieczenia społeczne	74163,97

	4120	Składki na Fundusz Pracy	6389,65
	4170	Wynagrodzenia bezosobowe	67 408,80
	4210	Zakup materiałów i wyposażenia	20 250,97
	4220	Zakup środków żywności	512,01
	4440	Odpisy na ZFSS	9 532,00
	4300	Zakup usług pozostałych	7171,56
	4330	Zakup usług przez jednostki samorządu terytorialnego od innych jednostek samorządu terytorialnego	315 202,21
85510		Placówki opiekuńczo-wychowawcze	121 580,43
	3110	Świadczenia społeczne	54 261,00
	4210	Zakup materiałów i wyposażenia	4 544,00
	4330	Zakup usług przez jednostki samorządu terytorialnego od innych jednostek samorządu terytorialnego	62 775,43

III. Zadania powiatu z zakresu ustawy o wspieraniu rodziny i systemie pieczy zastępczej

Do wykonywania zadań Powiatu w zakresie pieczy zastępczej Starosta wyznaczył Powiatowe Centrum Pomocy Rodzinie w Koźienicach jako Organizatora Rodzinnej Pieczy Zastępczej, należą do nich m. in.:

- 1) tworzenie warunków do powstawania i działania rodzin zastępczych, rodzinnych domów dziecka i rodzin pomocowych;
- 2) organizowanie szkoleń dla rodzin zastępczych i prowadzących rodzinne domy dziecka oraz kandydatów do pełnienia funkcji rodziny zastępczej lub prowadzenia rodzinnego domu dziecka;
- 3) zapewnienie dzieciom pieczy zastępczej w rodzinach zastępczych, rodzinnych domach dziecka oraz w placówkach opiekuńczo-wychowawczych;
- 4) organizowanie wsparcia osobom sprawującym rodzinną pieczę zastępczą, w szczególności w ramach grup wsparcia;
- 5) prowadzenie poradnictwa dla osób sprawujących rodzinną pieczę zastępczą i ich dzieci oraz dzieci umieszczonych w pieczy zastępczej;
- 6) zapewnienie pomocy prawnej osobom sprawującym rodzinną pieczę zastępczą, w szczególności w zakresie prawa rodzinnego;
- 7) dokonywanie okresowej oceny sytuacji dzieci przebywających w rodzinnej pieczy zastępczej;
- 8) dokonywanie oceny rodziny zastępczej lub prowadzącego rodzinny dom dziecka pod względem predyspozycji do pełnienia powierzonej im funkcji oraz jakości wykonywanej pracy;

- 9) organizowanie wsparcia osobom usamodzielnianym opuszczającym rodziny zastępcze, rodzinne domy dziecka oraz placówki opiekuńczo- wychowawcze przez wspieranie procesu usamodzielnienia;
- 10) finansowanie:
 - a) świadczeń pieniężnych dotyczących dzieci z terenu powiatu umieszczonych w rodzinach zastępczych, rodzinnych domach dziecka, placówkach opiekuńczo- wychowawczych, lub rodzinach pomocowych, na jego terenie lub na terenie innego powiatu;
 - b) pomocy przyznawanej osobom usamodzielnianym opuszczającym rodziny zastępcze, rodzinne domy dziecka lub placówki opiekuńczo- wychowawcze,
 - c) szkoleń dla kandydatów do pełnienia funkcji rodziny zastępczej, prowadzenia rodzinnego domu dziecka lub pełnienia funkcji dyrektora placówki opiekuńczo- wychowawczej typu rodzinnego;
- 11) opracowanie i realizacja 3 –letniego powiatowego programu dotyczącego rozwoju pieczy zastępczej;
- 12) przedstawianie Staroście i Radzie Powiatu corocznego sprawozdania z efektów pracy.

Pieczka zastępcza jest sprawowana w formie:

- 1) rodzinnej;
- 2) instytucjonalnej.

1. Rodzinna piecza zastępcza

Formami rodzinnej pieczy zastępczej są:

- 1) rodzina zastępcza:
 - ✓ spokrewniona;
 - ✓ niezawodowa;
 - ✓ zawodowa, w tym zawodowa pełniąca funkcję pogotowia rodzinnego i zawodowa specjalistyczna;
- 2) rodzinny dom dziecka.

Na koniec 2025 r. na terenie Powiatu Koźlenickiego funkcjonowało:

- ✓ 28 rodzin spokrewnionych, w których przebywało 39 dzieci;
- ✓ 9 rodzin niezawodowych, w których przebywało 14 dzieci;
- ✓ 1 rodzina zawodowa, w której przebywało 2 dzieci.

W Rodzinnym Domu Dziecka przebywało 4 dzieci oraz 1 pełnoletnia wychowanka z terenu Powiatu Malborskiego, który ponosił wydatki związane z prowadzeniem Domu

i utrzymaniem dzieci.

W 2025 r. utworzono 4 rodziny zastępcze spokrewnione, w których umieszczono 9 dzieci, 1 rodzinę niezawodową, w której umieszczono 1 dziecko. W 1 istniejącej rodzinie niezawodowej umieszczono 1 dziecko. W ciągu roku 3 dzieci z rodziny zastępczej spokrewnionej zostało umieszczone w Placówce Socjalizacyjnej „PANDA”, 1 dziecko z rodziny zastępczej niezawodowej powróciło do rodziny biologicznej. Ponadto 4 pełnoletnich wychowanków z rodzin zastępczych spokrewnionych oraz 3 pełnoletnich wychowanków z rodzin zastępczych niezawodowych opuściło rodziny zastępcze i założyło własne gospodarstwa domowe.

Wszystkie rodziny zastępcze funkcjonujące na terenie Powiatu Kozienickiego były objęte wsparciem wynikającym z ustawy o wspieraniu rodziny i systemie pieczy zastępczej, poprzez:

- ✓ wypłatę comiesięcznego świadczenia na pokrycie kosztów utrzymania dzieci;
- ✓ opiekę koordynatora rodzinnej pieczy zastępczej;
- ✓ wsparcie psychologa i prawnika.

W ramach grupy wsparcia rodziny zastępcze uczestniczyły w szkoleniu pt. „ Jak wspierać samoregulację emocji u dzieci?”, które poprowadziła psycholog z Wojewódzkiego Ośrodka Adopcyjnego w Radomiu, a także w szkoleniu „Wsparcie dla dzieci i formy pomocy realizowane przez Poradnię Psychologiczno-Pedagogiczną w Kozienicach”, które poprowadzili pedagodzy z Poradni. Ponadto rodziny zastępcze wraz z wychowankami z okazji „Dnia Rodzicielstwa Zastępczego” uczestniczyły w wyjeździe integracyjnym do parku rozrywki „Kosmiczne Ranczo” w Rossoszu.

Jedna rodzina została zgłoszona i ukończyła szkolenie dla kandydatów na rodziny zastępcze niezawodowe. Szkolenie prowadzone było przez Stowarzyszenie Nowy Dom - Ośrodek Wsparcia Dziecka i Rodziny z siedzibą w Zawierzbie.

Prowadzono kampanię na rzecz poszukiwania kandydatów do pełnienia funkcji rodziny zastępczej zawodowej i niezawodowej poprzez zamieszczanie ogłoszeń na stronie BIP Powiatowego Centrum Pomocy Rodzinie, w Biuletynie Informacyjnym Starostwa Powiatowego w Kozienicach „Nasz Powiat”, na stronie internetowej facebook, przekazano również informacje dotyczącą poszukiwania kandydatów na rodziny zastępczej do PUP w celu rozpowszechnienia. Ponadto na stronie YouTube „Nasz Powiat” zamieszczono krótki film dotyczący poszukiwania osób chętnych do pełnienia funkcji rodziny zastępczej.

Poza terenem Powiatu przebywało 16 dzieci w 13 rodzinach zastępczych i Rodzinnym Domu Dziecka, natomiast w 9 rodzinach na terenie Naszego Powiatu przebywało 15 dzieci z innych powiatów.

Tabela 3. Wydatki na dzieci z Powiatu Koźienickiego umieszczone w rodzinach zastępczych oraz Rodzinnym Domu Dziecka na terenie innych powiatów

Lp.	Powiat	Liczba dzieci	Kwota
1.	Białski	1	18.204,00
2.	Białobrzegi	1	13.653,00
3.	Garwoliński	2	31.052,58
4.	Gdański	2	26.048,00
5.	Puławski	1	13.653,00
6.	Przysuski	1	18.204,00
7.	Gmina Miasta Radom	1	12.024,00
8.	Sochaczew	1	3.707,40
9.	Warszawski Zachodni	1	20.900,00
10.	Wołomiński	2	38.695,55
11.	Zwoleń	3	42.252,00
Razem		16	238.393,53

Tabela 4. Wydatki poniesione na objęcie rodzin zastępczych opieką koordynatora za dzieci z Powiatu Koźienickiego umieszczone w rodzinach zastępczych oraz Rodzinnym Domu Dziecka na terenie innych powiatów

Lp.	Powiat	Liczba dzieci	Kwota
1.	Gdański	2	6.731,56
2.	Garwoliński	2	8.466,96
3.	Przysuski	1	3.912,61
4.	Gmina Miasta Radom	1	2.933,15
5.	Warszawski Zachodni	1	7.056,01
6.	Zwoleń	3	11.162,73
7.	Wołomin	2	3.965,78
8.	Białobrzegi	1	3.289,85
Razem		13	47.518,65

W 2025r. na wynagrodzenie dla osoby prowadzącej Rodzinnym Dom Dziecka i dla osoby do pomocy przy sprawowaniu opieki nad dziećmi i przy pracach gospodarskich przekazano kwotę 28.258,00 złotych, natomiast na utrzymanie lokalu 2.279,00 złotych.

Wydatki na wynagrodzenie plus pochodne od wynagrodzenia dla 1 rodziny zastępczej zawodowej funkcjonującej na terenie Powiatu oraz 1 rodziny funkcjonującej na terenie innego powiatu wynosiło 93.771,00 złotych, w tym pozyskano z Funduszu Pracy w ramach Rządowego Programu wsparcie powiatu w organizacji i tworzeniu rodzinnych form pieczy zastępczej kwotę w wysokości 11.580,00 złotych oraz kwotę 14.066,40 złotych jako dofinansowanie wynagrodzeń rodzin zastępczych w postaci dodatku motywacyjnego.

Tabela 5. Wpływ środków za dzieci umieszczone w rodzinach zastępczych na terenie Powiatu Koźienickiego ponoszonych przez powiaty pochodzenia dzieci

Lp.	Powiat pochodzenia dziecka	Liczba dzieci	Kwota
1.	Grójecki	4	27.054,00
2.	Legionowski	1	11.858,40
3.	Piaseczyński	1	18.204,00
4.	Puławy	1	391,48
5.	Gmina Miasta Radom	1	12.024,00
6.	Radomski	2	24.048,00
7.	Rybnik	1	22.586,30
8.	Zwoleński	4	80.569,16
Razem		15	196.735,34

Powiat Zwoleński w 2025r. przekazał środki finansowe na utrzymanie lokalu mieszkalnego w domu jednorodzinnym w wysokości 29.240,00 złotych dla rodziny zastępczej niezawodowej, w której umieszczone jest 4 dzieci z Powiatu Zwoleńskiego.

Tabela 6. Wpływ środków z tytułu objęcia rodziny opieką koordynatora za dzieci umieszczone w rodzinach zastępczych na terenie Powiatu Koźienickiego ponoszonych przez powiaty pochodzenia dzieci

Lp.	Powiat pochodzenia dziecka	Liczba dzieci	Kwota
1.	Grójecki	1	8.366,95
2.	Legionowski	1	4.910,52
3.	Piaseczyński	1	4.910,52
4.	Gmina Miasta Radom	1	6.515,54
5.	Radomski	2	9.900,28
6.	Zwoleński	4	19.782,12
7.	Malborski	7	31.071,23
8.	Puławy	1	557,89
9.	Rybnik	1	5.219,95
Razem		19	91.235,00

Tabela 7. Wyплаты świadczeń dla rodzin zastępczych

Rodzaj świadczenia	Kwota	Liczba świadczeń	Liczba rodzin zastępczych	Liczba dzieci
Rodziny zastępcze ogółem w tym:	812.133,59	764	46	67
1) rodziny spokrewnione ogółem, w tym:	469.861,88	507	33	46
a) świadczenia na pokrycie kosztów utrzymania dzieci	452.173,88	456	33	46
b) dodatek z tytułu niepełnosprawności dziecka	14.688,00	48	4	4
c) jednorazowa pomoc związana z potrzebami dziecka przyjętego do rodziny zastępczej	3.000,00	3	2	3
2) rodziny niezawodowe ogółem, w tym:	298.612,91	213	12	19
a) świadczenia na pokrycie kosztów utrzymania dzieci	258.720,15	173	12	19
b) jednorazowa pomoc związana z potrzebami dziecka przyjętego	1.000,00	1	1	1
c) do rodziny zastępczej				

d) dodatek z tytułu niepełnosprawności dziecka	6.112,76	21	2	3
e) środki finansowe na utrzymanie lokalu	29.240,00	12	1	4
f) dofinansowanie do wypoczynku dziecka	3.540,00	6	3	6
3) Zawodowe rodziny ogółem, w tym:	43.658,80	44	1	2
a) świadczenia na pokrycie kosztów utrzymania dzieci	36.408,00	24	1	2
b) dodatek z tytułu niepełnosprawności dziecka	5.650,80	19	1	2
c) świadczenie na pokrycie kosztów związanych z przeprowadzeniem niezbędnego remontu	1.600,00	1	1	2

Zgodnie z art. 191 ust. 9 ustawy o wspieraniu rodziny i systemie pieczy zastępczej, w przypadku umieszczenia dziecka w rodzinie zastępczej gmina właściwa ze względu na miejsce zamieszkania przed umieszczeniem go po raz pierwszy w pieczy zastępczej ponosi odpowiednio wydatki, które stanowią dochody powiatu, co ilustruje poniższa tabela:

- 1) 10% wydatków na opiekę i wychowanie dziecka – w pierwszym roku pobytu dziecka w pieczy zastępczej;
- 2) 30% wydatków na opiekę i wychowanie dziecka – w drugim roku pobytu dziecka w pieczy zastępczej;
- 3) 50% wydatków na opiekę i wychowanie dziecka – w trzecim roku i następnych latach pobytu dziecka w pieczy zastępczej.

Tabela 8. Wydatki ponoszone przez Gminy na opiekę i wychowanie dziecka ze względu na miejsce zamieszkania dziecka przed umieszczeniem go po raz pierwszy w rodzinnej pieczy zastępczej

Gmina	Liczba dzieci umieszczonych w rodzinach zastępczych	Kwota
Kozienice	34	256.665,24
Głowaczów	5	41.753,80
Garbatka Letnisko	4	16.314,39
Grabów n/Pilicą	1	4.551,00
Gniewoszów	2	1.673,92
Magnuszew	8	36.780,58
Sieciechów	1	9.102,00
Razem	55	366.840,93

Tabela 9. Wydatki ponoszone przez Gminy na objęcie opieką koordynatora dzieci z rodzin zastępczych ze względu na miejsce zamieszkania dziecka przed umieszczeniem go po raz pierwszy w rodzinnej pieczy zastępczej

Gmina	Liczba dzieci umieszczonych w rodzinach zastępczych	Kwota
Kozienice	34	79.557,73
Głowaczów	5	9.624,12
Garbatka Letnisko	4	5.816,33
Grabów n/Pilicą	1	1.433,63
Magnuszew	8	12.975,65
Sieciechów	1	3.257,84
Gniewoszów	2	463,78
Razem	55	113.129,08

2. Instytucjonalna piecza zastępcza

Po wyczerpaniu możliwości udzielenia dziecku pomocy w jego rodzinie biologicznej przez Gminę lub w formie rodzinnej opieki zastępczej, dzieci pozbawione opieki zostają skierowane do placówki opiekuńczo-wychowawczej, która zapewnia dziecku całodobową opiekę i wychowanie oraz zaspokaja jego niezbędne potrzeby, w szczególności: emocjonalne, rozwojowe, zdrowotne, bytowe, społeczne i religijne. Pobyt dziecka w placówce ma charakter przejściowy, trwa do momentu powrotu małoletniego do rodziny biologicznej, umieszczenia w rodzinie adopcyjnej lub zastępczej, nie dłużej niż do osiągnięcia pełnoletności, jeżeli się uczy do ukończenia 25 roku życia.

Tabela 10. Wydatki za pobyt dziecka pochodzącego z terenu Powiatu Kozienickiego w placówkach na terenie innego powiatu

Lp.	Powiat	Liczba dzieci	Miesięczny koszt utrzymania dziecka w 2025 r.	Kwota
1.	Wyszowski	1	od I – II 6.719,89 zł od III– IX 7.047,95 zł	62.775,43
Razem		1		62.775,43

Placówka Socjalizacyjna „PANDA” w Kozienicach

Na dzień 31 grudnia 2025 roku przebywało 17 dzieci, w tym 11 z terenu Powiatu Kozienickiego. Koszt utrzymania dziecka w 2025r. wynosił za I 2025r. 9741,85 zł i od II-XII.2025r. 10.815,30 zł.

Tabela 11. Wpływ środków na utrzymanie dzieci pochodzących z innych powiatów

Lp.	Powiat pochodzenia dzieci	Liczba dzieci	Kwota
1.	Warszawski Zachodni	1	63.845,16
2.	Starachowice	3	194.675,40
3.	Grójecki	3	386.130,45
4.	Białobrzegi	1	39.664,18
Razem		8	684.315,19

Tabela 12. Wydatki ponoszone przez Gminy na opiekę i wychowanie dziecka ze względu na miejsce zamieszkania przed umieszczeniem go po raz pierwszy w Placówce

Lp.	Gmina	Liczba dzieci	Kwota
1.	Kozienice	4	185.886,13
2.	Garbatka-Letnisko	4	68.897,50
3.	Gniewoszów	1	64.355,08
4.	Magnuszew	4	48.650,13
Razem		13	367.788,84

Tabela 13. Dzieci i osoby pełnoletnie wypisane z Placówki w ciągu 2025 roku

Lp.	Dzieci i osoby pełnoletnie wypisane z Placówki:	Liczba
1.	usamodzieliły się	3
2.	powróciły do domu rodzinnego	2

3. Organizowanie wsparcia dla usamodzielnianych

Osobie opuszczającej po osiągnięciu pełnoletności rodzinę zastępczą, rodzinny dom dziecka, placówkę opiekuńczo-wychowawczą, młodzieżowy ośrodek wychowawczy zapewnia się pomoc prawną i psychologiczną oraz przyznaje pomoc na:

- 1) kontynuowanie nauki;
- 2) usamodzielnienie;
- 3) zagospodarowanie.

Pomoc pieniężna na kontynuację nauki i pomoc pieniężna na usamodzielnienie jest udzielana osobie usamodzielnianej, przez powiat właściwy ze względu na miejsce zamieszkania osoby przed umieszczeniem w pieczy zastępczej. Natomiast pomoc na zagospodarowanie przyznaje powiat właściwy ze względu na miejsce osiedlenia się osoby usamodzielnianej.

W 2025 roku 3 wychowanków z rodzin zastępczych osiągnęło pełnoletność i zdecydowało się pozostać w dotychczasowych rodzinach do ukończenia nauki.

W ciągu 2025 roku 4 wychowanków z rodzin zastępczych i 5 wychowanków z Placówki Socjalizacyjnej „PANDA” otrzymywało pomoc pieniężną na kontynuowanie nauki. Pomoc pieniężną na usamodzielnienie otrzymało 6 wychowanków rodzin zastępczych i 3 wychowanków Placówki Socjalizacyjnej „PANDA”. Pomoc na zagospodarowanie w formie rzeczowej w szczególności na zakup sprzętu gospodarstwa domowego wypłacono 8 usamodzielnianym wychowankom z rodzin zastępczych oraz 2 wychowankom Placówki.

Tabela 14. Wypłaty świadczeń dla usamodzielnianych wychowanków

Lp.	Rodzaj udzielonego świadczenia	Liczba osób	Kwota	Liczba świadczeń
1.	Pomoc pieniężna na kontynuowanie nauki dla usamodzielnianych z rodzin zastępczych	4	25.047,00	33
2.	Pomoc pieniężna na usamodzielnienie wychowankom rodzin zastępczych	6	44.967,00	6
3.	Pomoc na zagospodarowanie wychowankom rodzin zastępczych	8	18.176,00	8
4.	Pomoc pieniężna na kontynuowanie nauki dla usamodzielnianych z placówki opiekuńczo-wychowawczej	5	24.288,00	32
5.	Pomoc pieniężna na usamodzielnienie wychowankom placówki	3	29.973,00	3
6.	Pomoc na zagospodarowanie wychowankom placówki opiekuńczo-wychowawczej	2	4.544,00	2
Razem		28	146.995,00	84

Kontrola nad rodzinami zastępczymi, prowadzącymi rodzinny dom dziecka oraz placówką opiekuńczo-wychowawczą

Zgodnie z art. 38b ustawy o wspieraniu rodziny i systemie pieczy zastępczej oraz w związku z Uchwałą Nr 257/2017 z dnia 30 listopada 2017r. w sprawie upoważnienia do sprawowania przez Zarząd Powiatu kontroli nad organizatorem rodzinnej pieczy zastępczej, rodzinami zastępczymi, prowadzącymi rodzinny dom dziecka oraz placówkami opiekuńczo-wychowawczymi w 2025 roku przeprowadzono kontrolę sprawdzającą w 32 rodzinach zastępczych funkcjonujących na terenie Powiatu oraz Placówce Socjalizacyjnej „PANDA” w Koźienicach. W wyniku czynności kontrolnych nie stwierdzono uchybień.

4. Koordynator Rodzinnej Pieczy Zastępczej

Trzech koordynatorów rodzinnej pieczy zastępczej w ciągu 2025r. obejmowało wsparciem:

- ✓ 1 rodzinny dom dziecka;
- ✓ 1 rodzinę zastępczą zawodową;
- ✓ 12 niezawodowych rodzin zastępczych;
- ✓ 33 rodziny zastępcze spokrewnione.

Koordynatorzy wspierali rodziny zastępcze w wypełnianiu zadań, pomagali w rozwiązywaniu bieżących problemów, kontaktowali się z instytucjami wspierającymi rodzinę, koordynowali kontakty dziecka z rodziną biologiczną, podejmowali działania interwencyjne w przypadku niepokojących sygnałów przekazywanych przez różne instytucje ze środowiska. Dla każdego dziecka umieszczonego w rodzinie zastępczej opracowano plan pomocy, które modyfikowano zgodnie z potrzebami.

Koordynatorzy współpracowali z asystentami i pracownikami socjalnymi pracującymi z rodzicami biologicznymi dzieci przebywających w pieczy zastępczej również w celu powrotu dzieci do rodziny, ośrodkiem adopcyjnym w sprawach dzieci z uregulowaną sytuacją prawną oraz instytucjami oświatowymi (szkołami, poradnią psychologiczno-pedagogiczną) monitorując przebieg edukacji dzieci. Do Sądu Rodzinnego przekazywane były informacje o całokształcie sytuacji dziecka, okresowa ocena sytuacji dziecka wraz z zasadnością dalszego pobytu w pieczy. Sytuacja w rodzinach zastępczych jest stale monitorowana przez wizyty koordynatorów rodzinnej pieczy zastępczej w miejscu zamieszkania rodziny, co jest dokumentowane w kartach pracy z rodziną. Rodziny zgodnie z potrzebami mogły korzystać ze specjalistycznej pomocy psychologicznej i prawnej. Koordynatorzy monitorowali proces usamodzielnienia wychowanków pieczy zastępczej, służąc pomocą i wsparciem przy opraco-

wywaniu programów usamodzielnienia i jego realizacji. Uczestniczyli we wszystkich organizowanych spotkaniach i różnych formach wsparcia dla rodzin zastępczych i usamodzielnianych wychowanków pieczy zastępczej.

W ciągu roku koordynatorzy współpracując z zespołem do spraw rodzinnej pieczy zastępczej opracowali:

- ✓ 13 ocen rodzin zastępczych;
- ✓ 3 opinie o kandydatach na rodziny zastępcze (na prośbę sądu);
- ✓ 91 opinii do sądu dotyczących zasadności dalszego pobytu dzieci w dotychczasowej pieczy zastępczej;
- ✓ 50 sprawozdań dotyczących sytuacji osobistej i rodzinnej dzieci przebywających w rodzinach zastępczych (zgodnie z postanowieniami sądu);
- ✓ 47 kart monitoringu rodzinnej pieczy zastępczej;
- ✓ 10 planów pomocy dziecku; w pozostałych przypadkach modyfikacja planów pomocy dziecku;
- ✓ 4 programy usamodzielnienia;
- ✓ 1 wniosek do Sądu Rejonowego w Kozienicach o wydanie zarządzeń wobec dziecka celem uregulowania jego sytuacji prawnej po 18 miesiącach pobytu w pieczy zastępczej.

Ponadto 4 dzieci z uregulowaną sytuacją prawną zgłoszono do Wojewódzkiego Ośrodka Adopcyjnego w Radomiu.

Po każdej ocenie sytuacji dziecka w miarę występujących potrzeb koordynatorzy dokonują modyfikacji planów pomocy dziecku. Pracownicy zespołu ds. rodzinnej pieczy zastępczej w ciągu całego roku brali udział w różnych szkoleniach i konferencjach, podnoszących kwalifikacje i umiejętności. Koordynatorzy rodzinnej pieczy zastępczej zgodnie z zapisami ustawy o wspieraniu rodziny i systemie pieczy zastępczej złożyli organizatorowi sprawozdania z efektów swojej całorocznej pracy.

5. Najważniejsze zadania planowane do realizacji w 2026 roku

- 1) Realizacja Powiatowego Programu Rozwoju Pieczy Zastępczej na lata 2025-2027.
- 2) Tworzenie warunków do powstawania i działania rodzin zastępczych.
- 3) Promowanie rodzicielstwa zastępczego oraz prowadzenie kampanii dotyczącej poszukiwania kandydatów na rodziny zastępcze zawodowe i niezawodowe.

- 4) Organizowanie szkoleń dla kandydatów i istniejących rodzin zastępczych oraz prowadzących rodzinny dom dziecka.
- 5) Zapewnienie rodzinom zastępczym oraz ich wychowankom wsparcia psychologa i prawnika w ramach punktu Poradnictwa Specjalistycznego, a także poradnictwa i terapii w ramach współpracy z Poradnią Psychologiczno-Pedagogiczną.
- 6) Umożliwienie rodzinom zastępczym wzajemnych kontaktów poprzez organizowanie spotkań integracyjnych oraz grup wsparcia w miarę możliwości.
- 7) Utworzenie rodziny zastępczej zawodowej zgodnie z limitem zawartym w Powiatowym Programie Rozwoju Pieczy Zastępczej.
- 8) Organizowanie wsparcia osobom usamodzielnianym opuszczającym rodziny zastępcze oraz placówki opiekuńczo-wychowawcze.

IV. Zadania powiatu z zakresu ustawy o pomocy społecznej

1. Dom Pomocy Społecznej dla Dorosłych im. Kazimiery Gruszczyńskiej w Koźienicach

Do zadań z zakresu pomocy społecznej realizowanych przez powiat należy prowadzenie oraz rozwój infrastruktury domów pomocy społecznej o zasięgu ponadgminnym, a także umieszczanie w tych domach skierowanych przez gminy osób. Prawo do umieszczenia w domu pomocy społecznej przysługuje osobom wymagającym całodobowej opieki z powodu wieku, choroby lub niepełnosprawności, niemogącym samodzielnie funkcjonować w codziennym życiu, którym nie można zapewnić niezbędnej pomocy w formie usług opiekuńczych.

Postępowanie w sprawie skierowania do domu pomocy społecznej przeprowadza ośrodek pomocy społecznej właściwy ze względu na miejsce zamieszkania osoby ubiegającej się o przyjęcie do domu lub opiekuna prawnego w przypadku osoby całkowicie ubezwłasnowolnionej. Decyzję o skierowaniu i odpłatności za pobyt w Domu wydaje organ gminy właściwej dla tej osoby w dniu jej kierowania, natomiast decyzję o umieszczeniu wydaje Dyrektor Powiatowego Centrum Pomocy Rodzinie z upoważnienia Starosty Powiatu.

Dom Pomocy Społecznej im. Kazimiery Gruszczyńskiej w Koźienicach dysponuje 108 miejscami, w tym 96 miejscami dla osób przewlekle psychicznie chorych oraz 12 miejscami dla osób przewlekle somatycznie chorych.

DPS świadczy usługi bytowe, opiekuńcze i wspomagające na poziomie obowiązującego standardu, w zakresie i formach wynikających z indywidualnych potrzeb mieszkańców.

Na dzień 31.12.2025r. w Domu przebywało 108 osób. Rzeczywista liczba korzystających z Domu Pomocy Społecznej w ciągu roku, wynosiła 129 osób.

W wyniku ruchu mieszkańców w 2025 roku przyjęto 20 osób, w tym 10 osób z Powiatu Kozienickiego oraz 10 osób z innych powiatów. Na umieszczenie w Domu wg stanu na dzień 31.12.2025 roku oczekiwały 4 osoby. Średni miesięczny koszt utrzymania mieszkańca w Domu Pomocy Społecznej w Kozienicach wynosił 6.922,67 złotych za I 2025r. i od II-XII. 2025 roku 7.193,67 złotych.

Ponadto w Domu Pomocy Społecznej w Kozienicach im. Kazimiery Gruszczyńskiej w dniu 08.12.2025 roku przeprowadzono wizytę monitorującą, która dotyczyła prawidłowości realizacji zadań ze szczególnym uwzględnieniem przestrzegania praw mieszkańca w tym:

- ✓ regulaminu mieszkańców DPS;
- ✓ zapewnienia przestrzegania praw mieszkańców oraz zapewnienia mieszkańcom dostępności do informacji o tych prawach;
- ✓ zapewnienia warunków do rozwoju samorządności mieszkańców domu;
- ✓ planów wsparcia mieszkańca DPS;

Podczas wizyty monitorującej nie stwierdzono naruszania praw mieszkańców, wizyta została odnotowana w Księżce Kontroli Domu Pomocy Społecznej oraz został sporządzony i podpisany protokół. Powiatowe Centrum Pomocy Rodzinie w Kozienicach prowadzi Rejestr Osób Oczekujących na umieszczenie w Domu Pomocy Społecznej w Kozienicach, wydaje decyzje o umieszczeniu, ma stały kontakt z pracownikami DPS, rodzinami osób umieszczonych i dotychczas nie otrzymano informacji na temat nieprawidłowości w domu Pomocy Społecznej w Kozienicach.

2. Podejmowanie innych działań wynikających z rozeznaczonych potrzeb

Przy Powiatowym Centrum Pomocy Rodzinie w dziale świadczeń i pomocy specjalistycznej funkcjonuje punkt poradnictwa specjalistycznego. Na jego potrzeby PCPR zatrudnia w ramach umowy o pracę psychologa na ½ etatu oraz prawnika w ramach umowy na wykonywanie usług prawnych w wymiarze 40 godzin rocznie.

Zakresem działania Poradnictwa objęci są klienci Powiatowego Centrum Pomocy Rodzinie, a w szczególności:

- ✓ rodziny zastępcze i osoby z ich otoczenia;
- ✓ osoby opuszczające rodzinną lub instytucjonalną pieczę zastępczą;
- ✓ osoby i rodziny doświadczające przemocy, a także osoby stosujące przemoc;
- ✓ osoby i rodziny z problemem niepełnosprawności;

- ✓ osoby mające problemy opiekuńczo-wychowawcze;
- ✓ młodzież w wieku od 15 do 25 roku życia pochodząca ze środowisk zagrożonych wykluczeniem społecznym w tym przebywająca w rodzinach zastępczych.

Z porad prawnika i psychologa w 2025 roku skorzystało 50 osób.

Pracownicy udzielali osobom zainteresowanym informacji o uprawnieniach z zakresu pomocy społecznej oraz o możliwym wsparciu w ramach działalności Powiatowego Centrum Pomocy Rodzinie w Kozienicach.

Najważniejsze zadania planowane do realizacji w 2026r.

- 1) Realizacja celów Powiatowej Strategii Rozwiązywania Problemów Społecznych m.in. poprzez wzmocnienie roli rodziny oraz minimalizowanie zagrożeń związanych z patologiami społecznymi.
- 2) Realizacja zadań w ramach Lokalnego Planu Deinstytucjonalizacji Usług Społecznych Powiatu Kozienickiego na lata 2026-2030.
- 3) Opracowanie Powiatowej Strategii Rozwiązywania Problemów Społecznych na lata 2027-2036.
- 4) Współdziałanie z organizacjami pozarządowymi działającymi w sferze pomocy, integracji i aktywizacji społeczności lokalnej.
- 5) Współpraca z instytucjami i jednostkami pomocy społecznej.
- 6) Wsparcie w ramach poradnictwa specjalistycznego.

V. Przeciwdziałanie przemocy

Zgodnie z ustawą o przeciwdziałaniu przemocy domowej, do zadań własnych powiatu należy w szczególności:

- ✓ opracowanie i realizacja powiatowego programu przeciwdziałania przemocy domowej oraz ochrony ofiar doznających przemocy domowej,
- ✓ zapewnienie osobom doznającym przemocy domowej miejsc w ośrodkach wsparcia,
- ✓ zapewnienie osobom doznającym przemocy domowej miejsc w ośrodkach interwencji kryzysowej.

W ramach zapewnienia osobom dotkniętym przemocą domową miejsc w ośrodkach interwencji kryzysowej PCPR zabezpiecza w budżecie środki finansowe na wypadek konieczności udzielenia schronienia i wsparcia. Zgodnie z umową zawartą między Powiatem Koźienickim a Caritas Diecezji Warszawsko-Praskiej w Warszawie, Ośrodek Interwencji Kryzysowej w Mińsku Mazowieckim zabezpiecza trzy miejsca dla osób w kryzysie ubiegających się o wsparcie i udzielenie schronienia. W roku 2025 nie było konieczności umieszczenia osób z terenu Powiatu Koźienickiego w ww. ośrodku. Zawarto również umowę z Caritas Diecezji Warszawsko-Praskiej w Warszawie prowadzącym Dom Samotnej Matki w Zielonce na zabezpieczenie trzech miejsc dla osób potrzebujących odpowiedniego wsparcia i schronienia z powodu doznanej przemocy. Placówka prowadzona jest zgodnie ze standardami określonymi w Rozporządzeniu Ministra Polityki Społecznej w sprawie domów dla matek z małoletnimi dziećmi i kobiet w ciąży. W roku 2025 nie było konieczności umieszczenia osób z terenu Powiatu Koźienickiego w ww. placówce.

Dodatkowo w przypadku konieczności udzielenia pomocy, osoby będące w kryzysie mogły uzyskać wsparcie w trzech specjalistycznych ośrodkach dla ofiar przemocy domowej funkcjonujących na terenie Województwa Mazowieckiego (Mława, Piastów, Warszawa). Ośrodki świadczą usługi w zakresie: interwencyjnym, zapewnienia schronienia i potrzeb bytowych, pomocy terapeutyczno-wspomagającej, pomocy prawnej i działań profilaktycznych.

W ramach zapewnienia pomocy 2 osoby dotknięte przemocą korzystały z bezpłatnych konsultacji i porad prawnika oraz psychologa w ramach poradnictwa specjalistycznego. Informacje o możliwości skorzystania z usług specjalistów zostały zamieszczone na tablicy ogłoszeń w siedzibie Centrum oraz przesłane do Sądu i Policji.

Działania realizowane w zakresie przeciwdziałania przemocy przez jednostki z terenu Powiatu Koźienickiego:

- 1) w szkołach prowadzone były następujące działania:

- ✓ udostępniono „skrzynki zaufania” do zgłaszania uwag, spostrzeżeń, wniosków;
 - ✓ udostępniono telefon zaufania dla uczniów i rodziców oraz numery telefonów i strony instytucji wspomagających i świadczących pomoc w różnych aspektach funkcjonowania dzieci i młodzieży;
 - ✓ prowadzono edukację (profilaktyczną) wśród uczniów w ramach godzin do dyspozycji wychowawcy;
 - ✓ realizowano programy wychowawczo-profilaktyczne;
 - ✓ rozpoznawano i diagnozowano problemy uczniów;
 - ✓ edukowano rodziców i dzieci w zakresie spraw wychowawczo-edukacyjnych i profilaktycznych dotyczących m.in. praw i obowiązków uczniów czy bezpieczeństwa w sieci;
 - ✓ podnoszono kompetencje nauczycieli w ramach szkoleniowych rad pedagogicznych;
 - ✓ realizowano projekty i programy sprzyjające wykrywaniu i reagowaniu na problemy związane z przemocą oraz służące budowaniu sieci pomocy rówieśniczej;
 - ✓ prowadzono szkolenia edukacyjne dla młodzieży, organizowano projekcje filmów o tematyce z zakresu profilaktyki oraz akcje czytelnicze i aktywizujące na różnych płaszczyznach życia społeczności szkolnej i poza szkolnej;
 - ✓ organizowano przedsięwzięcia w postaci warsztatów profilaktycznych, szkoleń prowadzonych przez specjalistów, kampanii promujących prawidłowe relacje rodzinne i właściwe postawy w środowisku rówieśniczym;
 - ✓ kontynuowano współpracę z Poradnią Psychologiczno- Pedagogiczną, Policją, CUS-ami/GOPS-ami, Sądem, OHP, Interdyscyplinarnymi ds. przeciwdziałania przemocy domowej, Gminnymi Komisjami Rozwiązywania Problemów Alkoholowych.
- 2) **Poradnia Psychologiczno-Pedagogiczna** realizuje ww. działania w formie zespołów ds. pomocy psychologiczno-pedagogicznych, spotkań psychoedukacyjnych dla rodziców, terapii indywidualnej oraz współpracę z instytucjami zewnętrznymi. Organizowano również zajęcia, warsztaty i szkolenia dla uczniów, rodziców i nauczycieli oraz wsparcie w ramach Punktu Konsultacyjnego. W Poradni realizowano diagnostykę i udzielano specjalistycznej pomocy m.in. w zakresie kwalifikowania uczniów do kształcenia specjalnego, promowania i wdrażania prawidłowych metod wychowawczych, zapewnienia standardów w zależności od predyspozycji i możliwości dziecka. Uwzględniając standardy ochrony małoletnich włączono procedurę interwencji z powodu podejrzenia krzywdzenia dziecka celem jest zapewnienie bezpieczeństwa małoletnich.
- 3) **Gminy** realizują zadania zgodnie z własnymi programami przeciwdziałania przemocy domowej. We wszystkich gminach funkcjonują zespoły interdyscyplinarne składające się

z przedstawicieli służb i instytucji pracujących na rzecz przeciwdziałania przemocy domowej, które w razie potrzeb powołują grupy robocze mające na celu budowanie i realizację strategii postępowania dla konkretnej rodziny dotkniętej przemocą.

4) Centra Usług Społecznych/Ośrodki Pomocy Społecznej.

W sytuacji przemocy domowej pracownicy socjalni interweniują w środowisku w celu sprawdzenia sytuacji, przeprowadzają wywiady środowiskowe, wszczynają procedury „Niebieskie Karty”, biorą udział w zespołach interdyscyplinarnych i grupach roboczych, rozpowszechniają informacje o punktach pomocy.

Powiatowe Centrum Pomocy Rodzinie corocznie zbiera i analizuje informacje o działaniach podejmowanych wobec ofiar i sprawców przemocy domowej przekazane przez Komendę Powiatową Policji oraz Centra Usług Społecznych/Ośrodki Pomocy Społecznej i Zespoły Interdyscyplinarne z terenu Powiatu, które są pomocne w monitorowaniu zjawiska przemocy.

Mając na uwadze obowiązek wynikający z art.6 ust.4 pkt. 2 i 3 ustawy o przeciwdziałaniu przemocy domowej realizowano **Program korekcyjno-edukacyjny dla osób stosujących przemoc domową**. Zespoły interdyscyplinarne z terenu powiatu kozienickiego do dnia rozpoczęcia programu skierowały do udziału w programie 8 osób, z czego osobiście zgłosiło się do PCPR w Kozienicach 4 osoby, a 3 ostatecznie podjęły aktywny udział w zajęciach.

Celem programu było uświadomienie sprawcom czym jest przemoc, uświadomienie własnych zachowań przemocowych wobec bliskich, nabycie nowych umiejętności służących rozwiązywaniu konfliktów i sporów w rodzinie bez używania agresji, nabycie umiejętności partnerskiego współdziałania w rodzinie oraz korzystania z pomocy innych.

Na realizację zadania pozyskano środki z Mazowieckiego Urzędu Wojewódzkiego w Warszawie w wysokości 3.000,00 złotych. Dotację rozliczono w całości.

Ponadto w ramach profilaktyki i wsparcia środowiska lokalnego zorganizowano:

- 1) grupy wsparcia dla rodzin zastępczych, które uczestniczyły w szkoleniu pt. „ Jak wspierać samoregulację emocji u dzieci?”, które prowadziła psycholog z Wojewódzkiego Ośrodka Adopcyjnego w Radomiu, a także w szkoleniu „Wsparcie dla dzieci i formy pomocy realizowane przez Poradnię Psychologiczno-Pedagogiczną w Kozienicach”, które poprowadzili pedagodzy z Poradni;
- 2) warsztaty z zakresu profilaktyki przemocy dla uczniów klas VI Publicznej Szkoły Podstawowej w Ursynowie gm. Głowaczów. Spotkanie pn. „Znam zasady, szanuję innych” poświęcone było zagadnieniom norm i zasad społecznych oraz rozwijaniu ich

znajomości i umiejętności przestrzegania jako czynników zmniejszających ryzyko występowania agresji i przemocy;

- 3) warsztaty dla uczniów klas III Publicznej Szkoły Podstawowej w Ursynowie gm. Głowaczów poświęcone zagadnieniom norm i zasad społecznych., Rozwijaniu ich znajomości i uczeniu się przestrzegania jako ważnych czynników służących do realizacji prawidłowych relacji w grupie rówieśniczej oraz relacji z dorosłymi, zmniejszających ryzyko występowania agresji i przemocy pn. „Jestem już duży – znam zasady, szanuję innych”;
- 4) zajęcia profilaktyczne dla uczniów szkół ponadpodstawowych we współpracy ze Szkołą ZDZ w Kozienicach z zakresu przeciwdziałania przemocy pn. „Jestem, więc myślę”. Spotkanie poświęcono zwiększeniu samoświadomości w sferze emocjonalnej i społecznej celem rozwoju zakresu kompetencji osobistych i społecznych uczniów oraz promowanie właściwych postaw w kontekście uzależnienia lub ryzyka uzależnienia od papierosów.

VI. Rehabilitacja zawodowa i społeczna osób niepełnosprawnych

Na podstawie ustawy z dnia 27 sierpnia 1997 roku o rehabilitacji zawodowej i społecznej oraz zatrudnianiu osób niepełnosprawnych, a także rozporządzenia Ministra Pracy i Polityki Społecznej z dnia 25 czerwca 2002 r. w sprawie określenia rodzajów zadań powiatu, które mogą być finansowane ze środków Państwowego Funduszu Rehabilitacji Osób Niepełnosprawnych, Powiatowe Centrum Pomocy Rodzinie wykonuje działania zmierzające do ograniczenia społecznych skutków niepełnosprawności poprzez udzielanie osobom z niepełnosprawnościami dofinansowania ze środków Państwowego Funduszu Rehabilitacji Osób Niepełnosprawnych z uwzględnieniem lokalnych potrzeb określonych w „**Powiatowym Działaniu na Rzecz Osób Niepełnosprawnych w Powiecie Koźienickim na lata 2021 – 2027**”.

Środki, jakimi dysponuje Powiat na zadania z zakresu rehabilitacji zawodowej i społecznej oraz zatrudnianiu osób niepełnosprawnych przyznawane są według algorytmu przez Prezesa Państwowego Funduszu Rehabilitacji Osób Niepełnosprawnych w Warszawie.

W **2025 roku** była to kwota w wysokości **2.785.637 złotych**.

Uchwałą Rady Powiatu Koźienickiego Nr XIII/86/2025 z dnia 24 marca 2025 roku oraz Nr XXII/129/2025 z 26 listopada 2025 r. zostały określone zadania oraz wysokość środków na realizację zadań z zakresu rehabilitacji zawodowej i społecznej.

Tabela 15. Wysokość środków na realizację zadań z zakresu rehabilitacji zawodowej i społecznej na koniec 2025 roku

Lp.	Wyszczególnienie zadań	Kwota w zł
1	2	3
	Razem środki finansowe na zadania z zakresu rehabilitacji zawodowej i społecznej	2.785.637
1.	Dofinansowanie kosztów działania Warsztatów Terapii Zajęciowej art. 35a ust. 1 pkt 8	1.583.820
	Pozostałe środki na zadania z rehabilitacji zawodowej i społecznej na rok 2025 w tym na:	1.201.817
2.	Zwrot wydatków na instrumenty lub usługi rynku pracy na rzecz osób niepełnosprawnych poszukujących pracy i niepozostających w zatrudnieniu zgodnie z art. 11 ust. 2	69.594
3.	Dofinansowanie uczestnictwa osób niepełnosprawnych i ich opiekunów w turnusach rehabilitacyjnych art. 35a ust.1 pkt 7a	337.029
4.	Dofinansowanie zaopatrzenia w sprzęt rehabilitacyjny, przedmioty ortopedyczne i środki pomocnicze art. 35a ust. 1 pkt 7c	670.813
5.	Dofinansowanie likwidacji barier architektonicznych, w komunikowaniu się i technicznych, w związku z indywidualnymi potrzebami osób niepełnosprawnych art.35a ust.1 pkt 7d	124.381

1. Rehabilitacja zawodowa

Tabela 16. Wykorzystanie środków PFRON na zadania z rehabilitacji zawodowej w 2025 roku realizowane przez Powiatowy Urząd Pracy w Kozienicach.

Nazwa zadania	Środki wykorzystane PFRON	Liczba osób niepełnosprawnych korzystających z dofinansowania
Zwrot wydatków na instrumenty lub usługi rynku pracy na rzecz osób niepełnosprawnych poszukujących pracy i niepozostających w zatrudnieniu zgodnie z art. 11 ust. 2	69.594	6
Razem	69.594	6

2. Rehabilitacja społeczna

Tabela 17. Wykorzystanie środków PFRON na zadania z zakresu rehabilitacji społecznej osób niepełnosprawnych

Nazwa zadania	Środki wykorzystane PFRON
Dofinansowanie uczestnictwa osób niepełnosprawnych i ich opiekunów w turnusach rehabilitacyjnych art. 35a ust.1 pkt 7a	337 029
Dofinansowanie zaopatrzenia w sprzęt rehabilitacyjny, przedmioty ortopedyczne i środki pomocnicze art. 35a ust. 1 pkt 7c	670 813
Dofinansowanie likwidacji barier architektonicznych, w komunikowaniu się i technicznych, w związku z indywidualnymi potrzebami osób niepełnosprawnych art.35a ust.1 pkt 7d	124 381
Dofinansowanie kosztów działania Warsztatów Terapii Zajęciowej art. 35a ust. 1 pkt 8	1.583.820
Razem	2 716.043

W 2025 roku po zasięgnięciu opinii Powiatowej Społecznej Rady ds. Osób Niepełnosprawnych została wprowadzona Uchwała Zarządu Powiatu Kozienickiego Nr 82/2025 z dnia 24 marca 2025 roku w sprawie ustalenia kryteriów oraz wysokości dofinansowania zadań w zakresie rehabilitacji społecznej:

✓ **dofinansowanie zaopatrzenia w sprzęt rehabilitacyjny, przedmioty ortopedyczne i środki pomocnicze:**

- do zaopatrzenia w aparat słuchowy dla **osoby dorosłej** wynosiło **do 1.050,00 złotych**;
- do zakupu wkładki usznej **dla osoby dorosłej** wynosiło **do 50,00 złotych**;
- do zakupu przedmiotów ortopedycznych **dla osoby dorosłej** wynosiło **do 70% kwoty limitu** wyznaczonego przez Ministra Zdrowia, jeżeli cena zakupu była wyższa niż ustalony limit;
- do zakupu środków pomocniczych wynosiło do wysokości refundacji udzielonej przez **Narodowy Fundusz Zdrowia**, jednak nie więcej niż do kwoty całkowitej odpłatności Wnioskodawcy;

- ✓ do zakupu sprzętu rehabilitacyjnego wynosiło **do 80%** kosztów realizacji zadania, nie więcej jednak niż **1.200,00 złotych**;
- ✓ dofinansowanie do likwidacji barier architektonicznych wynosiło **do 95%** wartości kosztorysowej robót/przedsięwzięcia, nie więcej jednak niż **11.000,00 złotych**;
- ✓ dofinansowanie do zakupu urządzeń służących likwidacji barier w komunikowaniu się, przyznawane było osobom posiadającym orzeczenie do 16 roku życia, które mają znacznie ograniczoną zdolność komunikacji, osobom dorosłym głuchoniemym oraz osobom dorosłym mającym znacznie ograniczoną zdolność komunikacji i nieobjętych dofinansowaniem w ramach programów realizowanych i finansowanych ze środków PFRON lub innych źródeł do 95% wartości sprzętów nie więcej jednak niż **2.000,00 złotych**;
- ✓ dofinansowanie do likwidacji barier technicznych wynosiło **do 95%** wartości sprzętu, nie więcej jednak niż **2.500,00 złotych** natomiast dofinansowanie do zakupu roweru trójkołowego wynosiło **do 95%** wartości sprzętu, nie więcej jednak niż do kwoty **1.500,00 złotych**.

3. Turnusy rehabilitacyjne

W 2025 roku - 245 osób ubiegało się o dofinansowanie do uczestnictwa w turnusach natomiast dofinansowanie zostało przyznane **237** osobom, a **skorzystało 203 osoby na kwotę 337.029,00 zł.**

Tabela 18. Dofinansowanie do uczestnictwa w turnusach rehabilitacyjnych

liczba osób ubiegających się o dofinansowanie wraz z opiekunami	245
w tym liczba opiekunów	83
przyznane dofinansowania	237
wypłacone dofinansowania (liczba osób)	203
w tym dorośli niepełnosprawni z ZPCH	8
pozostali dorośli niepełnosprawni	115
dzieci i młodzież niepełnosprawna	12
opiekunowie dorosłych	56
opiekunowie dzieci i młodzieży	12

4. Sprzęt rehabilitacyjny, przedmioty ortopedyczne i środki pomocnicze

Z dofinansowania do zakupu sprzętu rehabilitacyjnego, przedmiotów ortopedycznych i środków pomocniczych skorzystało **330 osób**, w tym **33 dzieci na łączną kwotę 670.813,00 zł.**

Przedmiotem dofinansowania były między innymi: rowerki rehabilitacyjne, rotory elektryczne, bieżnie rehabilitacyjne, drabinki gimnastyczne, namiot sensoryczny, huśtawka (kokon),

materac gimnastyczny, deska do balansowania, tunel sensoryczny, aparaty słuchowe wraz z wkładkami usznymi, aparat do leczenia bezdechu, maski do aparatu do leczenia bezdechu sennego, pieluchomajtki, podkłady, cewniki, worki, zbiorniki na insulinę do pompy, sensory/elektrody, obuwie ortopedyczne, wózki inwalidzkie, balkoniki, podpórki, protezy, pończochy kikutowe, materace i poduszki przeciwoleżynowe, ortezy, pionizatory, peruki.

5. Likwidacja barier architektonicznych, w komunikowaniu się i technicznych

Z dofinansowania do likwidacji barier architektonicznych, w komunikowaniu się i technicznych skorzystało **32 osoby na łączną kwotę 124.381,00 zł.**

- ✓ likwidacja barier architektonicznych obejmowała: przystosowanie pomieszczeń sanitarnych dla potrzeb **6** osób z niepełnosprawnościami;
- ✓ likwidacja barier technicznych dla **18** osób z niepełnosprawnościami obejmowała zakup między innymi: łóżek ortopedycznych, rowerów trójkołowych, zestawu natryskowego, uchwytów, taboretu kąpielowego i sedesu przystosowanego dla osób z niepełnosprawnością, schodołazu gąsienicowego, podnośnika transportowego;
- ✓ likwidacja barier w komunikowaniu się dla **8** osób z niepełnosprawnościami obejmowała zakup między innymi: komputerów typu laptop, tabletów z oprogramowaniem Mówik.

Tabela 19. Likwidacja barier architektonicznych, w komunikowaniu się i technicznych

złożone wnioski	38
zawarte umowy	32
wypłacone dofinansowania (liczba osób)	32
z tego na bariery architektoniczne	6
na bariery w komunikowaniu się	8
na bariery techniczne	18

6. Warsztaty Terapii Zajęciowej

Warsztat Terapii Zajęciowej w Koźienicach ma swoją siedzibę w budynku po Szkole Podstawowej w Przewozie. Budynek jest parterowy, pozbawiony barier architektonicznych, pomieszczenia przeznaczone na pracownię dostosowano do potrzeb osób z niepełnosprawnością ruchową. Rehabilitacja odbywa się zgodnie z indywidualnym programem rehabilitacji, którego celem jest poprawa i rozwój kondycji fizycznej i psychicznej uczestników oraz aktywizacja i przygotowanie do życia w społeczeństwie a także podjęcie pracy. Zajęcia terapeutyczno-warsztatowe prowadzone są w następujących pracowniach: kulinarna, metod kreatywnych,

społeczno-informatyczna, strefa medytacji i komfortu, ceramiczna, technicznej, działań twórczych, rękodzieła artystycznego, terapii kolorami - wyposażonych w sprzęt i materiały niezbędne do profilu prowadzonych zajęć. Jedna osoba bezpośrednio pracująca z uczestnikami obejmuje terapią nie więcej niż pięciu uczestników.

W Warsztacie uczestniczyło 45 osób z niepełnosprawnościami z terenu powiatu koźienickiego. W dniach 18 i 19 listopada 2025 przeprowadzono kontrolę działalności Warsztatu, podczas której nieprawidłowości nie stwierdzono.

Tabela 20. Środki finansowe na działalność Warsztatu Terapii Zajęciowej w Przewozie

Środki finansowe	Środki przekazane WTZ	Środki wykorzystane przez WTZ
PFRON	1 583 820,00	1 583 820,00
Powiat Koźienicki	175 980,00	175 980,00

W dniu 20.10.2025 r. Warsztat Terapii Zajęciowej w Przewozie złożył wniosek o dofinansowanie ze środków PFRON kosztów wynikających ze zwiększenia liczby uczestników WTZ. 16 grudnia 2025r. Zespół powołany Zarządzeniem nr 60/2025 Starosty Powiatu Koźienickiego z dnia 21 listopada 2025 r. dokonał oceny wniosku. Ustalono, że aktualne warunki Warsztatu umożliwiają rozszerzenie liczby uczestników o 3 osoby. Tym samym od stycznia 2026 r. w rehabilitacji realizowanej przez WTZ uczestniczy 48 osób z terenu Powiatu Koźienickiego.

Na podstawie zawartych porozumień w sprawie ustalenia wysokości i zasad finansowania kosztów uczestnictwa mieszkańców Powiatu Koźienickiego w warsztatach terapii zajęciowej prowadzonych na terenie innych powiatów przekazano z budżetu Powiatu Koźienickiego dotacje w kwocie **27.377,00 złotych**, w tym do: Powiatu Ryckiego za 2 osoby – 7.822,00 złotych, Powiatu Grójeckiego za 3 osoby – 11.733,00 złotych, Powiatu Puławskiego za 1 osobę – 3.911,00 złotych, Powiatu Radomskiego za 1 osobę – 3.911,00 złotych.

Procentowy udział w wydatkowanych środkach PFRON na zadania z zakresu rehabilitacji społecznej i zawodowej w 2025 roku – ogólna kwota 2.785.637,00 złotych w tym:

- ✓ dofinansowanie uczestnictwa osób niepełnosprawnych i ich opiekunów w turnusach rehabilitacyjnych - **337.029,00 złotych, co stanowi 12,09%**;
- ✓ dofinansowanie zaopatrzenia w sprzęt rehabilitacyjny, przedmioty ortopedyczne i środki pomocnicze **670.813,00 złotych, co stanowi 24,08%**;
- ✓ dofinansowanie likwidacji barier architektonicznych, w komunikowaniu się i technicznych - **124.381,00 złotych, co stanowi 4,47%**;
- ✓ dofinansowanie kosztów działania Warsztatu Terapii Zajęciowej - **1.583.820,00 złotych, co stanowi 56,86%**;

- ✓ dofinansowanie w zakresie rehabilitacji zawodowej - **69.594,00 złotych co stanowi 2,50%**.

VII. Realizowane programy

1. Program PFRON „Aktywny Samorząd”

Powiatowe Centrum Pomocy Rodzinie w Kozienicach jako jednostka wskazana w zawartej umowie Nr AS3/000091/07/D z dnia: 24 kwietnia 2024 roku pomiędzy Powiatem Kozienickim a Państwowym Funduszem Rehabilitacji Osób Niepełnosprawnych realizowało zadania dotyczące likwidacji barier ograniczających społeczne i zawodowe funkcjonowanie osób z niepełnosprawnościami. W roku 2025 otrzymano **środki w wysokości 403 912,00 złotych**.

Nabór wniosków w ramach Modułu I od Obszaru A-D trwał od dnia 1 marca do dnia 31 sierpnia 2025 roku, a Modułu I Obszar E od dnia 2 stycznia do 31 grudnia 2025 roku.

W trakcie naboru zarejestrowano łącznie 76 wniosków dotyczących:

- ✓ 3 wnioski – Obszar A Zadanie 1: pomoc w zakupie i montażu oprzyrządowania do posiadanego samochodu, adresowane dla osób z orzeczeniem o niepełnosprawności (do 16 roku życia) lub osób ze znacznym lub umiarkowanym stopniem niepełnosprawności z dysfunkcją narządu ruchu;
- ✓ 3 wnioski - Obszar A Zadanie 2: pomoc w uzyskaniu prawa jazdy kategorii B lub innych kategorii, adresowane dla osób ze znacznym lub umiarkowanym stopniem niepełnosprawności z dysfunkcją narządu ruchu;
- ✓ 5 wniosków - Obszar B Zadanie 1: pomoc w zakupie sprzętu elektronicznego lub jego elementów oraz oprogramowania, adresowane dla osób z orzeczeniem o niepełnosprawności (do 16 roku życia) lub osób ze znacznym stopniem niepełnosprawności z dysfunkcją narządu wzroku lub obu kończyn górnych;
- ✓ 8 wniosków- Obszar B Zadanie 4: pomoc w zakupie sprzętu elektronicznego lub jego elementów oraz oprogramowania, adresowane dla osób z orzeczeniem o niepełnosprawności (do 16 roku życia) lub osób ze znacznym lub umiarkowanym stopniem niepełnosprawności z dysfunkcją narządu słuchu i trudności w komunikowaniu się za pomocą mowy;
- ✓ 1 wniosek – Obszar B Zadanie 5 -pomoc w utrzymaniu sprawności technicznej posiadanego sprzętu elektronicznego, z orzeczeniem o znacznym lub umiarkowanym stopniem niepełnosprawności lub w przypadku osób do 16 roku życia -orzeczenie o niepełnosprawności.
- ✓ 1 wniosek- Obszar C Zadanie 1: pomoc w zakupie wózka inwalidzkiego o napędzie elektrycznym, adresowana do osób z orzeczeniem o niepełnosprawności (do 16 roku życia) lub

osób ze znacznym stopniem niepełnosprawności i dysfunkcją uniemożliwiającą samodzielne poruszanie się za pomocą wózka inwalidzkiego o napędzie ręcznym,

- ✓ 13 wniosków – Obszar C Zadanie 2: pomoc w utrzymaniu sprawności technicznej posiadanego skutera lub wózka inwalidzkiego o napędzie elektrycznym, adresowana do osób z orzeczeniem o niepełnosprawności (do 16 roku życia) lub osób ze znacznym stopniem niepełnosprawności,
- ✓ 2 wnioski – Obszar C Zadanie 3- pomoc w zakupie protezy kończyny, w której zastosowano nowoczesne rozwiązania techniczne, tj. protezy co najmniej na III poziomie jakości, adresowana dla osób ze stopniem niepełnosprawności, potwierdzoną opinią eksperta PFRON stabilność procesu chorobowego, potwierdzoną opinią eksperta PFRON rokowania uzyskania zdolności do pracy w wyniku wsparcia udzielonego w programie
- ✓ 6 wniosków- Obszar C Zadanie 5: pomoc w zakupie skutera inwalidzkiego o napędzie elektrycznym lub oprzyrządowania elektrycznego do wózka ręcznego, adresowana do osób z orzeczeniem o niepełnosprawności (do 16 roku życia) lub osób ze znacznym stopniem niepełnosprawności, z dysfunkcją narządu ruchu powodującą problemy w samodzielnym przemieszczaniu się i posiadających zgodę lekarza specjalisty na użytkowanie przedmiotu dofinansowania.
- ✓ 5 wniosków- Obszar D: pomoc w utrzymaniu aktywności zawodowej poprzez zapewnienie opieki dla osoby zależnej (dziecka przebywającego w żłobku lub przedszkolu albo pod inną tego typu opieką), adresowana do osób ze znacznym lub umiarkowanym stopniem niepełnosprawności, którzy są przedstawicielem ustawowym lub opiekunem prawnym dziecka.
- ✓ 11 wniosków- Obszar E- pomoc w kontynuowaniu rehabilitacji w formie wentylacji domowej, adresowana dla osób ze stopniem niepełnosprawności lub orzeczeniem o niepełnosprawności (do 16 roku życia) korzystających z koncentratora tlenu lub respiratora w warunkach domowych w ramach świadczenia udzielanego przez ośrodek domowego leczenia tlenem lub ośrodek wentylacji domowej, tj. pod opieką: paliatywną lub hospicjum lub długoterminową pielęgniarstwa, zespołu długoterminowej opieki domowej dla pacjentów wentylowanych mechanicznie, poradni/ośrodka/zespołu domowego leczenia tlenem, lekarza specjalisty, który zalecił stosowanie urządzenia ,przy czym wsparcie dotyczy także osób korzystających z urządzenia wypożyczonego lub zakupionego ze środków własnych;

W trakcie naboru zarejestrowano 18 wniosków w ramach Modułu II - pomoc w uzyskaniu wykształcenia na poziomie wyższym, adresowana do osób ze znacznym, umiarkowanym lub lekkim stopniem niepełnosprawności, pobierających naukę w szkole wyższej lub szkole

policealnej lub kolegium, a także do osób mających otwarty przewód doktorski poza studiami doktoranckimi.

Nabór trwał w sposób ciągły od dnia 1 marca do dnia 10 października 2025 roku, przy czym wnioski były realizowane w dwóch etapach:

- ✓ I etap 8 wniosków złożonych do dnia 31 marca 2025 r.
- ✓ II etap 10 wniosków złożonych do dnia 10 października 2025 r.

Tabela 21. Podział otrzymanych środków PFRON na poszczególne obszary działania:

Środki finansowe PFRON przekazane na realizację programu w 2025 roku					
MODUL PROGRAMU	Obszar programu/ nr Zadania w ramach Obszaru	Łączny limit środków PFRON (w zł)			
		I transza	II transza	Razem	
1	2				
I	A-1	303 751,00		0,00	303 751,00
	A-2				
	B-1				
	B-2				
	B-4				
	C-1				
	C-2				
	C-5				
	D				
II	x	75 510,00	0,00	75 510,00	
Obsługa programu	(do 5% środków przekazanych)	18 963,00	0,00	18 963,00	
Promocja programu	(do 1% środków przekazanych)	3 792,00	0,00	3 792,00	
Ewaluacja programu	(do 0,5% środków przekazanych)	1 896,00	0,00	1 896,00	
Kwota łączna przekazanych środków PFRON				403 912,00	

W ramach Modułu I po ocenie formalnej i merytorycznej do realizacji zakwalifikowano **54 wnioski**, podpisano oraz zrealizowano umowy dla **52 osób** na łączną kwotę **297 343,50 zł**.

W ramach Modułu II po weryfikacji formalnej zakwalifikowano **18 wniosków**.

Łącznie zrealizowano umowy na kwotę **73 007,84 zł**.

W 2025 r. wszystkie wnioski złożone w PCPR w Koźienicach w formie papierowej i elektronicznej były rejestrowane w Systemie Obsługi Wsparcia.

W ramach realizowanego programu przeprowadzono 25 kontroli, podczas których nieprawidłowości nie stwierdzono.

2. Asystent osobisty osoby z niepełnosprawnością dla Jednostek Samorządu Terytorialnego - edycja 2025

Powiatowe Centrum na podstawie umowy realizowało Program „Asystent osobisty osoby z niepełnosprawnością” dla Jednostek Samorządu Terytorialnego - edycja 2025” finansowany z Solidarnościowego Funduszu Wsparcia Osób Niepełnosprawnych opracowanego przez Ministerstwo Rodziny i Polityki Społecznej.

Głównym celem Programu było wprowadzenie usługi asystenta jako formy ogólnodostępnego wsparcia dla:

1. dzieci do 16 roku życia z orzeczeniem o niepełnosprawności łącznie ze wskazaniami: konieczności stałej lub długotrwałej opieki lub pomocy innej osoby w związku ze znacznie ograniczoną możliwością samodzielnej egzystencji oraz konieczności stałego współudziału na co dzień opiekuna dziecka w procesie jego leczenia, rehabilitacji i edukacji;
2. osób z niepełnosprawnościami posiadających orzeczenie o znacznym lub umiarkowanym stopniu niepełnosprawności wydane na podstawie ustawy z dnia 27 sierpnia 1997 r. o rehabilitacji zawodowej i społecznej oraz zatrudnianiu osób niepełnosprawnych albo orzeczenie równoważne do wyżej wymienionego.

Program zapewniał usługę asystenta osobistego osoby z niepełnosprawnością, mającą na celu pomoc uczestnikom Programu w wykonywaniu codziennych czynności oraz w funkcjonowaniu w życiu społecznym.

Powiat Kozienicki na realizację Programu otrzymał kwotę **892.297,02 zł**. Wykorzystano środki w kwocie **886.173,25 zł**. Wsparciem objęto 41 osób z niepełnosprawnościami z terenu Powiatu Kozienickiego w tym **4 dzieci, 26 osób** z orzeczeniem o znacznym stopniu niepełnosprawności, **11 osób** z orzeczeniem o umiarkowanym stopniu niepełnosprawności.

W ramach zadania przeprowadzono 36 wizyt monitorujących u osób z niepełnosprawnościami objętych usługami asystencji osobistej, które nie wykazały nieprawidłowości w realizowanym wsparciu.

3. Opieka wytchnieniowa dla Jednostek Samorządu Terytorialnego - edycja 2025

Powiatowe Centrum na podstawie umowy realizowało Program „Opieka wytchnieniowa” dla Jednostek Samorządu Terytorialnego - edycja 2025 finansowany z Solidarnościowego Funduszu Wsparcia Osób Niepełnosprawnych opracowanego przez Ministerstwo Rodziny i Polityki Społecznej.

Głównym celem Programu jest wsparcie członków rodzin lub opiekunów sprawujących bezpośrednią opiekę nad:

1. dziećmi do ukończenia 16. roku życia posiadającymi orzeczenie o niepełnosprawności lub
2. osobami z niepełnosprawnościami posiadającymi:
 - orzeczenie o znacznym stopniu niepełnosprawności albo
 - orzeczenie traktowane na równi z orzeczeniem wymienionym w lit. a, zgodnie z art. 5 i art. 62 ustawy z dnia 27 sierpnia 1997 r. o rehabilitacji zawodowej i społecznej oraz zatrudnianiu osób niepełnosprawnych (Dz. U. z 2024 r. poz. 44, z późn. zm.)

poprzez umożliwienie uzyskania doraźnej, czasowej pomocy w formie usługi opieki wytechnieniowej, tj. odciążenie od codziennych obowiązków łączących się ze sprawowaniem opieki nad osobą z niepełnosprawnością przez zapewnienie czasowego zastępstwa w tym zakresie.

Powiat Kozienicki na realizację Programu otrzymał kwotę **64.464,00 zł**. Środki wykorzystano w całości. Wsparciem objęto **7 osób z niepełnosprawnościami** i ich opiekunów z terenu Powiatu Kozienickiego.

W ramach zadania przeprowadzono 5 wizyt monitorujących u osób objętych usługami opieki wytechnieniowej, które nie wykazały nieprawidłowości w realizowanym wsparciu.

VIII. Powiatowy Zespół do Spraw Orzekania o Niepełnosprawności

Powiatowy Zespół do Spraw Orzekania o Niepełnosprawności w Radomiu realizuje zadania z zakresu administracji państwowej dotyczące orzekania o niepełnosprawności osób z terenu Powiatu Kozienickiego.

Tabela 22. Liczba wydanych orzeczeń o stopniu niepełnosprawności

Ogółem złożone wnioski	Wydane orzeczenia			
1240	Osoby dorosłe			Dzieci do 16 roku życia
	957			
	Stopień znacznym	Stopień umiarkowany	Stopień lekki	168
	356	435	166	

Zespół do Spraw Orzekania o Niepełnosprawności wykorzystał środki finansowe przekazane przez Powiat Kozienicki w łącznej kwocie **330.818,00** złotych z tego dotacja celowa z budżetu państwa **219.738,00** złotych oraz środki własne Powiatu Kozienickiego **111.080,00** złotych.

IX. Powiatowa Społeczna Rada do Spraw Osób Niepełnosprawnych

W okresie sprawozdawczym funkcjonowała Powiatowa Społeczna Rada ds. Osób Niepełnosprawnych powołana Zarządzeniem Starosty Powiatu Kozienickiego nr 40/2023 z dnia

30.08.2023r. na kadencję 2023 – 2027. Podstawę prawną do działania Rady stanowi ustawa z dnia 27 sierpnia 1997 r. o rehabilitacji zawodowej i społecznej oraz zatrudnianiu osób niepełnosprawnych oraz Rozporządzenie Ministra Gospodarki, Pracy i Polityki Społecznej z dnia 25 marca 2003 roku w sprawie organizacji oraz trybu działania wojewódzkich i powiatowych społecznych rad do spraw osób niepełnosprawnych. Rada jest organem opiniodawczo-doradczym Starosty.

Do zakresu działania Rady należy:

- ✓ inspirowanie przedsięwzięć zmierzających do integracji zawodowej i społecznej osób niepełnosprawnych i realizacji praw osób niepełnosprawnych;
- ✓ opiniowanie projektów powiatowych programów działań na rzecz osób niepełnosprawnych;
- ✓ ocena realizacji programów;
- ✓ opiniowanie projektów uchwał i programów przyjmowanych przez Radę Powiatu pod kątem ich skutków dla osób niepełnosprawnych.

W 2025 roku Rada opiniowała między innymi:

- ✓ podział środków PFRON przyznanych zgodnie z algorytmem na realizację zadań dla Powiatu Kozienickiego na 2025 rok;
- ✓ projekt Uchwały Zarządu Powiatu w sprawie kryteriów i wysokości dofinansowania ze środków PFRON do uczestnictwa osób niepełnosprawnych i ich opiekunów w turnusach rehabilitacyjnych, zaopatrzenia w sprzęt rehabilitacyjny, przedmioty ortopedyczne i środki pomocnicze, likwidację barier architektonicznych, technicznych i w komunikowaniu się w 2025 roku;
- ✓ projekty uchwał w sprawie przeniesienia środków PFRON pomiędzy zadaniami w ciągu roku.

X. Planowane działania na rzecz osób niepełnosprawnych w Powiecie Kozienickim na 2026 rok

- ✓ Realizacja zadań z zakresu rehabilitacji zawodowej i społecznej w ramach przyznanych środków PFRON zgodnie z algorytmem dla Powiatu Kozienickiego.
- ✓ Działania mające na celu informowanie o nowych formach wsparcia osób z niepełnosprawnościami.
- ✓ Popieranie inicjatyw podmiotów lokalnych jak również indywidualnych osób niepełnosprawnych ubiegających się o dofinansowanie w ramach programów celowych realizowanych przez PFRON.

- ✓ Realizacja programu PFRON „Aktywny samorząd”.
- ✓ Aktywne włączenie się w realizację zadań realizowanych przez Powiatowy Urząd Pracy nakierowanych na aktywizację zawodową osób niepełnosprawnych oraz poradnictwo zawodowe dla tych osób.
- ✓ Realizacja programu „Asystent osobisty osoby z niepełnosprawnością” dla Jednostek Samorządu Terytorialnego - edycja 2026 w ramach w ramach Państwowego funduszu celowego ze środków Funduszu Solidarnościowego.
- ✓ Realizacja programu „Opieka wytchnieniowa” dla Jednostek Samorządu Terytorialnego - edycja 2026 w ramach w ramach Państwowego funduszu celowego ze środków Funduszu Solidarnościowego.
- ✓ Realizacja Programu Działań na Rzecz Osób z Niepełnosprawnościami w Powiecie Kozienickim na lata 2021-2027.
- ✓ Realizacja Programu wyrównywania różnic między regionami.

XI. WYKAZ POTRZEB

1. Zabezpieczenie środków na wsparcie w ramach poradnictwa specjalistycznego.
2. Zabezpieczenie środków na funkcjonowanie pieczy zastępczej w tym na:
 - ✓ Tworzenie warunków do rozwoju różnych form pieczy zastępczej,
 - ✓ Zabezpieczenie środków na promowanie i wspieranie rodzicielstwa zastępczego.
3. Rozwój instytucjonalnej pieczy zastępczej.
4. Zabezpieczenie środków na dofinansowywanie zadań w zakresie rehabilitacji społecznej.
5. Utworzenie mieszkania treningowego i/lub wspieranego.
6. Rozwój infrastruktury wspierającej, integrującej i aktywizującej osoby wykluczone społecznie w tym osoby z niepełnosprawnościami i osoby niesamodzielne.
7. Uruchomienie usług transportowych dla osób z niepełnosprawnościami, które dotyka zjawisko wykluczenia komunikacyjnego.
8. Zabezpieczenie środków na realizację programów: korekcyjno-edukacyjnego dla osób stosujących przemoc domową oraz psychologiczno-terapeutycznego dla osób stosujących przemoc domową.
9. Zaangażowanie w realizację usług wspierających/asystenckich świadczonych w środowisku tj. w miejscu zamieszkania osób potrzebujących pomocy innych do sprawnego i godnego funkcjonowania.